



SKRIV UT SKRIV UT PDF IN ENGLISH

HJEM

OM MUSEET

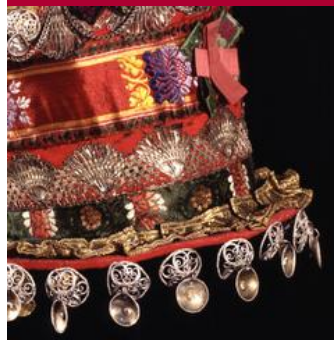
FOR BARN OG UNGE

FOR GRUPPER

REISELIVET

FOR MEDIA

## BRUDELAD FRA TINN



**I Tinn i Telemark er hatten den mest markante delen av brudedrakten. Den har form som en flosshatt og er pyntet med silkebånd og sølvkniplinger. Søljer og annet draktsølv er sydd på.**

Drakten som bruden bruker sammen med dette spesielle hodeplagget likner det som ble brukt som kirkeklær, men en brud skal ha minst fire stakker: ytterst en bolestakk, deretter en saumabandstakk med brodert kant nederst og deretter to understakker. Tilbehøret er brodert linskjorte, en sort trøye kalt "skjæletrøye", damaskforkle og stølebelte.

I det gamle bondesamfunnet var det å bli gift den viktigste hendelsen i en kvinnes liv. Dette kom tydelig til uttrykk i brudedrakten, som bestod av et spesielt hodeplagg, brudesølv og en spesiell drakt. I noen områder brukte den gifte kvinnen drakten videre som kirkeklær, mens i andre områder ble brudedrakten bare brukt til bryllup og så nedarvet til neste generasjon.

Det finnes hovedsaklig to typer brudehodeplagg i folkedraktskikken: brudelad og brudekroner. Ladet, som bestod av et underlag av tekstil som det ble festet pynt på, er eldst. Kronen, som består av metall eller et metallskjelett, kom i bruk på 1700-tallet. Bøkene "Lad og Krone" og "Draktsikk i Tinn i Telemark" skrevet av Aagot Noss inneholder mye interessant stoff om dette temaet.

1. Brudehatt fra Tinn
2. Drakter fra Tinn. Maleri av Thomas Fearnley.



Brudehatten, kalt brudelad, var laget av tekstil og ble pyntet med silkebånd, sølvkniplinger og draktsølv.

➔ [Gjenstandssamlingen](#)